



Министерство образования Московской области
Государственное бюджетное профессиональное образовательное учреждение
Московской области

«Подольский колледж имени А.В. Никулина»

УТВЕРЖДАЮ

Директор ГБПОУ МО

«Подольский колледж имени А.В. Никулина»

_____ А.А.Гридюшко

«___» _____ 20__ г.

**Рассмотрено и утверждено на заседании
педагогического совета колледжа
протокол № ___ от «___» _____ 20__ г.**

СОГЛАСОВАНО

Председатель ГЭК по ППКРС 15.01.38 «Оператор-наладчик
металлообрабатывающих станков»

АО «НИИ НПО «ЛУЧ»,

начальник отдела управления персоналом

_____ А.О.Моторин

«___» _____ 20__ г.

ПРОГРАММА ГОСУДАРСТВЕННОЙ ИТОГОВОЙ АТТЕСТАЦИИ ВЫПУСКНИКОВ

по программе подготовки квалифицированных рабочих, служащих по профессии:

15.01.38 «Оператор-наладчик металлообрабатывающих станков»

(форма обучения – очная)

Введено в действие приказом директора

№ _____ от «___» _____ 20__ г.

СОДЕРЖАНИЕ		стр.
1. ПОЯСНИТЕЛЬНАЯ ЗАПИСКА		2
2. ПАСПОРТ ПРОГРАММЫ ГИА.....		3
3. УСЛОВИЯ ПОДГОТОВКИ И ПРОВЕДЕНИЯ ГОСУДАРСТВЕННОЙ ИТО- ГОВОЙ АТТЕСТАЦИИ (В ФОРМЕ ДЕМОНСТРАЦИОННОГО ЭКЗАМЕНА)		5
4. КОМПЛЕКТ ОЦЕНОЧНОЙ ДОКУМЕНТАЦИИ.....		8
5. ПЕРЕВОД БАЛЛОВ ДЕМОНСТРАЦИОННОГО ЭКЗАМЕНА В ОЦЕНКУ.....		13
6. ПОРЯДОК ПОДАЧИ И РАССМОТРЕНИЯ АПЕЛЛЯЦИИ.....		14
7. ОСОБЕННОСТИ ПРОВЕДЕНИЯ ГИА ДЛЯ ВЫПУСКНИКОВ ИЗ ЧИСЛА ЛИЦ С ОГРАНИЧЕННЫМИ ВОЗМОЖНОСТЯМИ ЗДОРОВЬЯ, ДЕТЕЙ-ИНВА- ЛИДОВ И ИНВАЛИДОВ.....		16
8. ДОКУМЕНТЫ ВЫПУСКНИКА.....		18
9. ПРИЛОЖЕНИЯ К ОБРАЗЦАМ ЗАДАНИЙ.....		18

1. ПОЯСНИТЕЛЬНАЯ ЗАПИСКА

1. Порядок проведения государственной итоговой аттестации по образовательным программам среднего профессионального образования (далее соответственно - Порядок, ГИА) устанавливает правила организации и проведения организациями, осуществляющими образовательную деятельность по образовательным программам среднего профессионального образования (далее - образовательные организации), ГИА студентов (далее - выпускники), завершающей освоение имеющих государственную аккредитацию основных профессиональных образовательных программ среднего профессионального образования (программ подготовки квалифицированных рабочих, служащих и программ подготовки специалистов среднего звена) (далее - образовательные программы среднего профессионального образования), включая формы ГИА, требования к использованию средств обучения и воспитания, средств связи при проведении ГИА, требования, предъявляемые к лицам, привлекаемым к проведению ГИА, порядок подачи и рассмотрения апелляций, изменения и (или) аннулирования результатов ГИА, а также особенности проведения ГИА для выпускников из числа лиц с ограниченными возможностями здоровья, детей-инвалидов и инвалидов.

2. Обеспечение проведения ГИА осуществляется образовательной организацией.

3. Образовательные организации используют необходимые для организации образовательной деятельности средства обучения и воспитания при проведении ГИА выпускников.

4. Программа государственной итоговой аттестации разработана в соответствии:

– с порядком проведения государственной итоговой аттестации по образовательным программам среднего профессионального образования, утвержденного приказом Министерства просвещения Российской Федерации от 08.11.2021 г. № 800 (в ред. Приказов Минпросвещения России от 05.05.2022 № 311, от 19.01.2023 № 37, от 24.04.2024 № 272, от 22.12.2024 № 812);

– со статьей 59 «Итоговая аттестация» Федерального закона Российской Федерации от 29.12.2012 года № 273 «Об образовании в Российской Федерации»;

– с приказом Министерства образования и науки Российской Федерации «Об утверждении Порядка организации и осуществления образовательной деятельности по образовательным программам среднего профессионального образования» № 762 от 24.08.2022г.;

– с федеральным государственным образовательным стандартом среднего профессионального образования по профессии 15.01.38 «Оператор-наладчик металлообрабатывающих станков», утвержденного приказом Министерства образования и науки Российской Федерации от 15.11.2023 №862;

– с приказом Минпросвещения России от 01.09.2022 N 796 «О внесении изменений в федеральные государственные образовательные стандарты среднего профессионального образования»;

– с Положением о Государственной итоговой аттестации в ГБПОУ МО «Подольский колледж имени А.В. Никулина» и Методическими рекомендациями о проведении аттестации с использованием механизма демонстрационного экзамена (Распоряжение Министерства просвещения РФ от 01.2019 №Р-42);

– с оценочными материалами демонстрационного экзамена КОД 15.01.38-2-2026 Токарь (универсал) – оператор станков с программным управлением, разработанными и утвержденными приказом ФГБОУ ДПО ИРПО № 01-09-538/2025 от 29.09.2025 года.

Целью государственной итоговой аттестации в форме демонстрационного экзамена является установление степени готовности обучающегося к самостоятельной деятельности, сформированности профессиональных компетенций в соответствии с федеральным государственным образовательным стандартом среднего профессионального образования (ФГОС СПО) по профессии 15.01.38 «Оператор-наладчик металлообрабатывающих станков».

Программа государственной итоговой аттестации ежегодно обновляется и утверждается директором после ее рассмотрения и одобрения Педагогическим советом. Программа государственной итоговой аттестации согласовывается с работодателем.

Программа государственной итоговой аттестации разрабатывается и доводится до сведения студентов не позднее, чем за шесть месяцев до начала государственной итоговой аттестации.

В программе используются следующие сокращения:

ГИА - государственная итоговая аттестация;

ГЭК - государственная экзаменационная комиссия;

ДЭ – демонстрационный экзамен

СПО - среднее профессиональное образование;

ФГОС- федеральный государственный образовательный стандарт;

ЦПДЭ - центр проведения демонстрационного экзамена;

ЦПК - цифровой паспорт компетенций.

2. ПАСПОРТ ПРОГРАММЫ ГИА

2.1. Специальность/профессия СПО

15.01.38 «Оператор-наладчик металлообрабатывающих станков».

2.2. ФГОС СПО

Федеральный государственный стандарт среднего профессионального образования по профессии 15.01.38 «Оператор-наладчик металлообрабатывающих станков», утвержденный приказом Министерства образования и науки Российской Федерации от 15.11.2023 №862, зарегистрирован в Минюсте РФ 15.12.2023 N 76434.

2.3. Квалификация

оператор-наладчик металлообрабатывающих станков

2.4. Срок получения среднего профессионального образования по программе подготовки квалифицированных рабочих, служащих 1 год 10 месяцев.

2.5. Исходные требования к подготовке и проведению государственной итоговой аттестации по программе подготовки квалифицированных рабочих, служащих

Форма государственной итоговой аттестации в соответствии с ФГОС СПО	Демонстрационный экзамен (профильный уровень)
Объем времени на проведение государственной итоговой аттестации	1 неделя
Сроки проведения государственной итоговой аттестации	с «22» июня 2026 г. по «28» июня 2026г.

2.6. Итоговые образовательные результаты по программе подготовки квалифицированных рабочих, служащих

Программа государственной итоговой аттестации разработана в соответствии с ФГОС СПО по профессии 15.01.38 «Оператор-наладчик металлообрабатывающих станков» в части освоения **видов деятельности (ВД) и соответствующих профессиональных компетенций (ПК):**

1. Изготовление различных деталей на токарных станках

ПК 1.1. Осуществлять подготовку, наладку и обслуживание рабочего места для работы на токарных станках.

ПК 1.2. Осуществлять подготовку к использованию инструмента и оснастки для работы на токарных станках в соответствии с заданием.

ПК 1.3. Определять последовательность и оптимальные режимы обработки различных деталей на токарных станках в соответствии с заданием.

ПК 1.4. Осуществлять технологический процесс обработки деталей на токарных станках с соблюдением требований к качеству в соответствии с заданием и технической документацией.

2. Изготовление различных деталей на фрезерных станках

ПК 2.1. Осуществлять подготовку, наладку и обслуживание рабочего места для работы на фрезерных станках.

ПК 2.2. Осуществлять подготовку к использованию инструмента и оснастки для работы на фрезерных станках в соответствии с заданием.

ПК 2.3. Определять последовательность и оптимальные режимы обработки различных деталей на фрезерных станках в соответствии с заданием.

ПК 2.4. Осуществлять технологический процесс обработки деталей на фрезерных станках с соблюдением требований к качеству в соответствии с заданием и технической документацией.

3. Наладка оборудования и изготовление различных деталей на токарных станках с программным управлением

ПК 3.1. Проверять работоспособность и исправность оборудования для ручной дуговой

сварки (наплавки) неплавящимся электродом в защитном газе.

ПК 3.2. Настраивать сварочное оборудование для ручной дуговой сварки (наплавки) неплавящимся электродом в защитном газе.

ПК 3.3. Выполнять предварительный, сопутствующий (межслойный) подогрев металла в соответствии с требованиями производственно-технологической документации по сварке.

ПК 3.4. Выполнять ручную дуговую сварку (наплавку) неплавящимся электродом в защитном газе простых деталей неответственных конструкций в нижнем, вертикальном и горизонтальном пространственном положении сварного шва.

Общие компетенции

ОК 1. Выбирать способы решения задач профессиональной деятельности применительно к различным контекстам;

ОК 2. Использовать современные средства поиска, анализа и интерпретации информации и информационные технологии для выполнения задач профессиональной деятельности;

ОК 3. Планировать и реализовывать собственное профессиональное и личностное развитие, предпринимательскую деятельность в профессиональной сфере, использовать знания по финансовой грамотности в различных жизненных ситуациях;

ОК 4. Эффективно взаимодействовать и работать в коллективе и команде;

ОК 5. Осуществлять устную и письменную коммуникацию на государственном языке Российской Федерации с учетом особенностей социального и культурного контекста;

ОК 6. Проявлять гражданско-патриотическую позицию, демонстрировать осознанное поведение на основе традиционных общечеловеческих ценностей, в том числе с учетом гармонизации межнациональных и межрелигиозных отношений, применять стандарты антикоррупционного поведения;

ОК 7. Содействовать сохранению окружающей среды, ресурсосбережению, применять знания об изменении климата, принципы бережливого производства, эффективно действовать в чрезвычайных ситуациях;

ОК 8. Использовать средства физической культуры для сохранения и укрепления здоровья в процессе профессиональной деятельности и поддержания необходимого уровня физической подготовленности.

ОК 9. Пользоваться профессиональной документацией на государственном и иностранном языках.

3. УСЛОВИЯ ПОДГОТОВКИ И ПРОВЕДЕНИЯ ГОСУДАРСТВЕННОЙ ИТОГОВОЙ АТТЕСТАЦИИ (В ФОРМЕ ДЕМОНСТРАЦИОННОГО ЭКЗАМЕНА).

3.1. Формирование состава государственной экзаменационной комиссии

Итоговая аттестация выпускников по профессии 15.01.38 «Оператор-наладчик металлообрабатывающих станков» осуществляется государственной экзаменационной комиссией, состав которой формируется по каждой образовательной программе СПО. При необходимости могут создаваться несколько государственных экзаменационных комиссий по одной образовательной программе.

Государственная экзаменационная комиссия создается для проведения государ-

ственной итоговой аттестации по образовательным программам среднего профессионального образования в соответствии с Порядком проведения государственной итоговой аттестации по образовательным программам среднего профессионального образования.

Государственная экзаменационная комиссия руководствуется в своей деятельности, вышеописанным порядком и настоящей программой, разрабатываемой на основе федерального государственного образовательного стандарта в части требований к результатам освоения основной профессиональной образовательной программы по профессии 15.01.38 «Оператор-наладчик металлообрабатывающих станков».

1. ГЭК формируется из числа педагогических работников образовательных организаций, лиц, приглашенных из сторонних организаций, в том числе: педагогических работников; представителей организаций-партнеров, направление деятельности которых соответствует области профессиональной деятельности, к которой готовятся выпускники.

2. При проведении демонстрационного экзамена в составе ГЭК создается экспертная группа из числа лиц, приглашенных из сторонних организаций и обладающих профессиональными знаниями, навыками и опытом в сфере, соответствующей профессии или специальности среднего профессионального образования или укрупненной группы профессий и специальностей, по которой проводится демонстрационный экзамен (далее соответственно - экспертная группа, эксперты).

3. Состав ГЭК утверждается распорядительным актом образовательной организации и действует в течение одного календарного года. В состав ГЭК входят председатель ГЭК, заместитель председателя ГЭК и члены ГЭК.

4. ГЭК возглавляет председатель, который организует и контролирует деятельность ГЭК, обеспечивает единство требований, предъявляемых к выпускникам.

5. Председатель ГЭК утверждается не позднее 20 декабря текущего года на следующий календарный год (с 1 января по 31 декабря) по представлению образовательной организации органом местного самоуправления муниципального района, муниципального округа, городского округа, органом исполнительной власти субъекта Российской Федерации, федеральным органом исполнительной власти, в ведении которого соответственно находится образовательная организация, а в случае, если функции и полномочия учредителя образовательной организации осуществляет Правительство Российской Федерации - по представлению указанной образовательной организации Министерством просвещения Российской Федерации.

6. Председателем ГЭК образовательной организации утверждается лицо, не работающее в образовательной организации, из числа: руководителей или заместителей руководителей организаций, осуществляющих образовательную деятельность, соответствующую области профессиональной деятельности, к которой готовятся выпускники; представителей работодателей или их объединений, организаций-партнеров, включая экспертов, при условии, что направление деятельности данных представителей соответствует области профессиональной деятельности, к которой готовятся выпускники.

7. Руководитель образовательной организации является заместителем председателя ГЭК. В случае создания в образовательной организации нескольких ГЭК назначается несколько заместителей председателя ГЭК из числа заместителей руководителя образовательной организации или педагогических работников.

8. Экспертная группа создается по каждой профессии, специальности среднего профессионального образования или виду деятельности, по которому проводится демонстрационный экзамен.

9. Экспертную группу возглавляет главный эксперт, назначаемый из числа экспертов, включенных в состав ГЭК. Главный эксперт организует и контролирует деятельность возглавляемой экспертной группы, обеспечивает соблюдение всех требований к проведению демонстрационного экзамена и не участвует в оценивании результатов демонстрационного экзамена.

10. К ГИА допускаются выпускники, не имеющие академической задолженности и в полном объеме выполнившие учебный план или индивидуальный учебный план.

3.2. Общие требования к организации демонстрационного экзамена

1. ДЭ направлен на определение уровня освоения выпускником материала, предусмотренного образовательной программой, и степени сформированности профессиональных умений и навыков путем проведения независимой экспертной оценки выполненных выпускником практических заданий в условиях реальных или смоделированных производственных процессов.

2. ДЭ в рамках ГИА проводится с использованием КОД, включенных образовательными организациями в программу ГИА.

3. Задания ДЭ доводятся до главного эксперта в день, предшествующий дню начала ДЭ.

4. Образовательная организация обеспечивает необходимые технические условия для обеспечения заданиями во время ДЭ обучающихся, членов ГЭК, членов экспертной группы.

5. ДЭ проводится в ЦПДЭ, представляющем собой площадку, оборудованную и оснащенную в соответствии с КОД.

6. ЦПДЭ может располагаться на территории образовательной организации, а при сетевой форме реализации образовательных программ — также на территории иной организации, обладающей необходимыми ресурсами для организации ЦПДЭ.

7. Обучающиеся проходят ДЭ в ЦПДЭ в составе экзаменационных групп.

8. Образовательная организация знакомит с планом проведения ДЭ обучающихся, сдающих ДЭ, и лиц, обеспечивающих проведение ДЭ, в срок не позднее чем за 5 рабочих дней до даты проведения экзамена.

9. Количество, общая площадь и состояние помещений, предоставляемых для проведения ДЭ, должны обеспечивать проведение ДЭ в соответствии с КОД.

10. Не позднее чем за один рабочий день до даты проведения ДЭ главным экспертом проводится проверка готовности ЦПДЭ в присутствии членов экспертной группы, обучающихся, а также технического эксперта, назначаемого организацией, на территории которой расположен ЦПДЭ, ответственного за соблюдение установленных норм и правил охраны труда и техники безопасности.

11. Главным экспертом осуществляется осмотр ЦПДЭ, распределение обязанностей между членами экспертной группы по оценке выполнения заданий ДЭ, а также распределение рабочих мест между обучающимися с использованием способа случайной выборки. Результаты распределения обязанностей между членами экспертной группы и распределения рабочих мест между обучающимися фиксируются главным экспертом в соответствующих протоколах.

12. Обучающиеся знакомятся со своими рабочими местами, под руководством главного эксперта также повторно знакомятся с планом проведения ДЭ, условиями оказания первичной медицинской помощи в ЦПДЭ. Факт ознакомления отражается главным экспертом в протоколе распределения рабочих мест.

13. Допуск обучающихся в ЦПДЭ осуществляется главным экспертом на основании документов, удостоверяющих личность.

14. Образовательная организация обязана не позднее чем за один рабочий день до дня проведения ДЭ уведомить главного эксперта об участии в проведении ДЭ тьютора (ассистента).

4. КОМПЛЕКТ ОЦЕНОЧНОЙ ДОКУМЕНТАЦИИ

4.1.Применимость КОД

Вид аттестации	Уровень ДЭ
ГИА	Профильный уровень

4.2.Требование к продолжительности ДЭ

Вид аттестации	Уровень ДЭ	Составная часть КОД (инвариантная/ вариативная)	Продолжительность ДЭ
ГИА	профильный	Инвариантная часть	4 ч. 00 мин.

4.3.Содержательная структура КОД

Вид деятельности/ Вид профессиональ- ной деятельности	Перечень оцениваемых ОК/ПК	Перечень оцениваемых умений, навыков (практического опыта)
Изготовление различных деталей на токарных станках (по выбору)	ПК. Осуществлять подготовку, наладку и обслуживание рабочего места для работы на токарных станках	Умение: осуществлять подготовку к работе и обслуживание рабочего места токаря в соответствии с техническим регламентом, с требованиями охраны труда, производственной санитарии, пожарной безопасности и электробезопасности
	ПК. Определять последовательность и оптимальные режимы обработки различных деталей на токарных станках в соответствии с заданием	Навык: определения последовательности и оптимальных режимов обработки различных изделий на токарных станках в соответствии с заданием

	ПК. Осуществлять технологический процесс обработки деталей на токарных станках с соблюдением требований к качеству в соответствии с заданием и технической документацией	Умение: осуществлять токарную обработку заготовок деталей средней сложности: с точностью размеров по 10-му, 11-му качеству
		Умение: осуществлять токарную обработку заготовок деталей средней сложности: с точностью размеров по 7–9-му качеству
		Умение: осуществлять контроль простых деталей с точностью размеров по 10–14-му качеству и деталей средней сложности с точностью размеров по 12–14-му качеству, а также простых крепежных наружных и внутренних резьб
	ОК. Выбирать способы решения задач профессиональной деятельности применительно к различным контекстам	Умение: анализировать задачу и/или проблему и выделять её составные части
Наладка оборудования и изготовление различных деталей на токарных станках с программным управлением (по выбору)	ПК. Осуществлять подготовку, наладку и обслуживание рабочего места для работы на токарных станках с программным управлением	Навык: выполнения подготовительных работ и обслуживания рабочего места оператора станка с программным управлением
		Умение: осуществлять подготовку к работе и обслуживание рабочего места оператора станка с программным управлением в соответствии с требованиями охраны труда, производственной санитарии, пожарной безопасности и электробезопасности
	ПК. Осуществлять подготовку к использованию инструмента и оснастки для работы на токарных станках с программным управлением в соответствии с полученным заданием (включая изготовление пробной детали и контроль параметров)	Навык: подготовки к использованию инструмента и оснастки для работы на токарных станках с программным управлением, настройки станка в соответствии с заданием (включая пробную деталь и контроль параметров пробной детали)
		Умение: выбирать и подготавливать к работе универсальные, специальные приспособления, режущий и контрольно-измерительный инструмент и оснастку
	ОК. Пользоваться профессиональной документацией на государственном и иностранном языках	Умение: кратко обосновывать и объяснить свои действия (текущие и планируемые)

	ПК. Разрабатывать управляющие программы с применением систем автоматического программирования, систем автоматизированного проектирования и систем автоматизированного производства, диалогового программирования с пульта управления станком	Умение: осуществлять построение 3d модели детали по чертежу
		Умение: осуществлять написание управляющей программы в CAD/CAM (для 3 осей)
		Умение: вводить управляющие программы в станок с программным управлением и контролировать циклы их выполнения при изготовлении деталей
	ПК. Адаптировать разработанные управляющие программы на основе анализа входных данных, технологической и конструкторской документации в соответствии с полученным заданием	Навык: переноса программы на станок, адаптации разработанных управляющих программ на основе анализа входных данных, технологической и конструкторской документации
		Умение: определять возможности использования готовых управляющих программ на станках ЧПУ
ПК. Выполнять обработку деталей на токарных станках с программным управлением с соблюдением требований к качеству в соответствии с заданием и технической документацией	Умение: обрабатывать заготовки детали средней сложности типа тела вращения с точностью размеров до 8-го квалитета на токарном станке с ЧПУ с многопозиционной револьверной головкой	
	Умение: осуществлять контроль параметров детали средней сложности типа тела вращения с точностью размеров до 8-го квалитета, изготовленной на токарном станке с ЧПУ с многопозиционной револьверной головкой	

4.4. Распределение баллов по критериям оценивания для ДЭ ПУ (инвариантная часть КОД) в рамках ГИА

№ п/п	Вид деятельности / Вид профессиональной деятельности	Критерий оценивания	Баллы
1	Изготовление различных деталей на токарных станках (по выбору)	Осуществление подготовки, наладки и обслуживания рабочего места для работы на токарных станках	5,00

		Осуществление технологического процесса обработки деталей на токарных станках с соблюдением требований к качеству в соответствии с заданием и технической документацией	14,00
		Определение последовательности и оптимальных режимов обработки различных деталей на токарных станках в соответствии с заданием	4,00
		Выбор способов решения задач профессиональной деятельности применительно к различным контекстам	2,00
2	Наладка оборудования и изготовление различных деталей на токарных станках с программным управлением (по выбору)	Осуществление подготовки к использованию инструмента и оснастки для работы на токарных станках с программным управлением в соответствии с полученным заданием (включая изготовление пробной детали и контроль параметров)	18,00
		Осуществление подготовки, наладки и обслуживания рабочего места для работы на токарных станках с программным управлением	13,00
		Разработка управляющих программ с применением систем автоматического программирования, систем автоматизированного Проектирования и систем автоматизированного производства, диалогового программирования с пульта управления станком	6,00
		Выполнение обработки деталей на токарных станках с программным управлением с соблюдением требований к качеству в соответствии с заданием и технической документацией	5,00
		Адаптация разработанных управляющих программ на основе анализа входных данных, технологической и конструкторской документации в соответствии с полученным заданием	4,00
		Использование профессиональной документации на государственном и иностранном языках	4,00
ИТОГО			75,00

Общее максимально возможное количество баллов задания по всем критериям оценки составляет 75 баллов.

4.5. Образцы задания

Задание ДЭ представляет собой сочетание модулей в зависимости от вида аттестации и уровня ДЭ. Продолжительность выполнения каждого модуля задания представлена в таблице

Модули	Вид деятельности / Вид профессиональной деятельности	Продолжительность выполнения Модуля / совокупности Модулей и общее время на выполнение задания
		ГИА ДЭ ПУ (инвариантная часть)
Модуль 1	Изготовление различных деталей на токарных станках (по выбору)	1 ч. 00 мин.
Модуль 2	Наладка оборудования и изготовление различных деталей на токарных станках с программным управлением (по выбору)	1 ч. 15 мин.
Модуль 3	Наладка оборудования и изготовление различных деталей на токарных станках с программным управлением (по выбору)	1 ч. 45 мин.
Максимальная продолжительность демонстрационного экзамена:		4 ч. 00 мин.

Образец задания для ГИА ДЭ ПУ (инвариантная часть)

Модуль 1. Изготовление детали на токарном станке.

Задание: Изготовить деталь согласно требований чертежа на токарном станке.

Последовательность действий:

- Организовать рабочее место в соответствии с требованиями охраны труда и экологической безопасности.
- Установить и закрепить заготовку на токарном станке.
- Установить и закрепить режущий инструмент и приспособления, необходимые для выполнения задания.
- Настроить станок на необходимые режимы резания.
- Произвести обработку детали в соответствии с технологическим процессом обработки, с соблюдением требований к качеству обработки, в соответствии с требованиями чертежа.

Необходимые приложения:

Прил_1_ОЗ_КОД 15.01.38-2-2026-M1.pdf

Модуль 2. Наладка токарного станка с программным управлением, обработка детали по готовой управляющей программе.

Задание: Произвести наладку оборудования и изготовить деталь на токарном станке с числовым программным управлением.

Последовательность действий:

- Подобрать измерительный инструмент.
- Осуществить наладку токарного станка с числовым программным управлением для обработки детали.
- Перенести управляющую программу обработки детали на токарный станок с числовым программным управлением.
- Произвести обработку детали на токарном станке с числовым программным управлением.

Необходимые приложения:

Прил_1_ОЗ_КОД 15.01.38-2-2026-M2.pdf

Модуль 3. Разработка управляющей программы с последующим изготовлением детали.

Задание: Изготовить деталь по разработанной управляющей программе согласно чертежа.

Последовательность действий:

- Разработать управляющую программу в САМ/САD системе.
- Перенести управляющую программу на станок.
- Произвести установку и закрепление заготовки в патроне.
- Подобрать измерительный инструмент согласно требованиям чертежа.
- Произвести обработку детали по разработанной управляющей программе.
- Произвести корректировку управляющей программы при необходимости.

Необходимые приложения:

Прил_1_ОЗ_КОД 15.01.38-2-2026-M3.pdf

5. ПЕРЕВОД БАЛЛОВ ДЕМОНСТРАЦИОННОГО ЭКЗАМЕНА В ОЦЕНКУ

Результаты проведения ГИА оцениваются с проставлением одной из отметок: "отлично", "хорошо", "удовлетворительно", "неудовлетворительно" - и объявляются в тот же день после оформления протоколов заседаний ГЭК. Процедура оценивания результатов выполнения заданий демонстрационного экзамена осуществляется членами экспертной группы по 100-балльной системе в соответствии с требованиями комплекта оценочной документации. Баллы выставляются в протоколе проведения демонстрационного экзамена, который подписывается каждым членом экспертной группы и утверждается главным экспертом после завершения экзамена для экзаменационной группы.

При выставлении баллов присутствует член ГЭК, не входящий в экспертную группу, присутствие других лиц запрещено. Подписанный членами экспертной группы и утвержденный главным экспертом протокол проведения демонстрационного экзамена далее передается в ГЭК для выставления оценок по итогам ГИА. Оригинал протокола проведения демонстрационного экзамена передается на хранение в образовательную организацию в составе архивных документов.

При проведении оценки выполнения демонстрационного экзамена обучающимися может быть применена следующая схема перевода результатов ДЭ в пятибалльную шкалу:

Уровень ДЭ	«2»	«3»	«4»	«5»
Базовый уровень	0,00-24,99	25,00-32,49	32,50-44,99	45,00-50,00
Профильный уровень	0,00-37,49	37,50-38,69	48,70-67,49	67,50-75,00
Отношение полученного количества баллов к максимально возможному (в процентах)	0,00% - 49,99%	50,00% - 64,99%	70,00% - 89,99%	90,00% - 100,00%

Статус победителя, призера финала Чемпионата по профессиональному мастерству «Профессионалы» и финала Чемпионата высоких технологий по профилю осваиваемой образовательной программы среднего профессионального образования засчитывается выпускнику в качестве оценки «отлично» по демонстрационному экзамену в рамках проведения ГИА по данной образовательной программе среднего профессионального образования.

6. ПОРЯДОК ПОДАЧИ И РАССМОТРЕНИЯ АПЕЛЛЯЦИИ

По результатам ГИА выпускник имеет право подать в апелляционную комиссию письменную апелляцию о нарушении, по его мнению, Порядка и (или) несогласии с результатами ГИА (далее - апелляция).

1. Апелляция подается лично выпускником или родителями (законными представителями) несовершеннолетнего выпускника в апелляционную комиссию образовательной организации. Апелляция о нарушении Порядка подается непосредственно в день проведения ГИА, в том числе до выхода из центра проведения экзамена. Апелляция о несогласии с результатами ГИА подается не позднее следующего рабочего дня после объявления результатов ГИА.

2. Апелляция рассматривается апелляционной комиссией не позднее трех рабочих дней с момента ее поступления.

3. Состав апелляционной комиссии утверждается образовательной организацией одновременно с утверждением состава ГЭК. Апелляционная комиссия состоит из председателя апелляционной комиссии, не менее пяти членов апелляционной комиссии и секретаря апелляционной комиссии из числа педагогических работников образовательной ор-

ганизации, не входящих в данном учебном году в состав ГЭК. Председателем апелляционной комиссии может быть назначено лицо из числа руководителей или заместителей руководителей организаций, осуществляющих образовательную деятельность, соответствующую области профессиональной деятельности, к которой готовятся выпускники, представителей организаций-партнеров или их объединений, включая экспертов, при условии, что направление деятельности данных представителей соответствует области профессиональной деятельности, к которой готовятся выпускники, при условии, что такое лицо не входит в состав ГЭК.

4. Апелляция рассматривается на заседании апелляционной комиссии с участием не менее двух третей ее состава. На заседание апелляционной комиссии приглашается председатель соответствующей ГЭК, а также главный эксперт при проведении ГИА в форме демонстрационного экзамена. При проведении ГИА в форме демонстрационного экзамена по решению председателя апелляционной комиссии к участию в заседании комиссии могут быть также привлечены члены экспертной группы, технический эксперт. По решению председателя апелляционной комиссии заседание апелляционной комиссии может пройти с применением средств видео, конференц-связи, а равно посредством предоставления письменных пояснений по поставленным апелляционной комиссией вопросам. Выпускник, подавший апелляцию, имеет право присутствовать при рассмотрении апелляции. С несовершеннолетним выпускником имеет право присутствовать один из родителей (законных представителей). Указанные лица должны при себе иметь документы, удостоверяющие личность.

5. Рассмотрение апелляции не является передачей ГИА.

6. При рассмотрении апелляции о нарушении Порядка апелляционная комиссия устанавливает достоверность изложенных в ней сведений и выносит одно из следующих решений: об отклонении апелляции, если изложенные в ней сведения о нарушениях Порядка не подтвердились и (или) не повлияли на результат ГИА; об удовлетворении апелляции, если изложенные в ней сведения о допущенных нарушениях Порядка подтвердились и повлияли на результат ГИА.

В последнем случае результаты проведения ГИА подлежат аннулированию, в связи с чем протокол о рассмотрении апелляции не позднее следующего рабочего дня передается в ГЭК для реализации решения апелляционной комиссии. Выпускнику предоставляется возможность пройти ГИА в дополнительные сроки, установленные образовательной организацией без отчисления такого выпускника из образовательной организации в срок не более четырех месяцев после подачи апелляции.

7. В случае рассмотрения апелляции о несогласии с результатами ГИА, полученными при прохождении демонстрационного экзамена, секретарь ГЭК не позднее следующего рабочего дня с момента поступления апелляции направляет в апелляционную комиссию протокол заседания ГЭК, протокол проведения демонстрационного экзамена, письменные ответы выпускника (при их наличии), результаты работ выпускника, подавшего апелляцию, видеозаписи хода проведения демонстрационного экзамена (при наличии).

В случае рассмотрения апелляции о несогласии с результатами ГИА, полученными при

защите дипломного проекта (работы), секретарь ГЭК не позднее следующего рабочего дня с момента поступления апелляции направляет в апелляционную комиссию дипломный проект (работу), протокол заседания ГЭК.

В случае рассмотрения апелляции о несогласии с результатами ГИА, полученными при сдаче государственного экзамена, секретарь ГЭК не позднее следующего рабочего дня с момента поступления апелляции направляет в апелляционную комиссию протокол заседания ГЭК, письменные ответы выпускника (при их наличии).

8. В результате рассмотрения апелляции о несогласии с результатами ГИА апелляционная комиссия принимает решение об отклонении апелляции и сохранении результата ГИА либо об удовлетворении апелляции и выставлении иного результата ГИА. Решение апелляционной комиссии не позднее следующего рабочего дня передается в ГЭК. Решение апелляционной комиссии является основанием для аннулирования ранее выставленных результатов ГИА выпускника и выставления новых результатов в соответствии с мнением апелляционной комиссии.

9. Решение апелляционной комиссии принимается простым большинством голосов. При равном числе голосов голос председательствующего на заседании апелляционной комиссии является решающим.

Решение апелляционной комиссии доводится до сведения подавшего апелляцию выпускника в течение трех рабочих дней со дня заседания апелляционной комиссии.

10. Решение апелляционной комиссии является окончательным и пересмотру не подлежит.

11. Решение апелляционной комиссии оформляется протоколом, который подписывается председателем (заместителем председателя) и секретарем апелляционной комиссии и хранится в архиве образовательной организации.

7. ОСОБЕННОСТИ ПРОВЕДЕНИЯ ГИА ДЛЯ ВЫПУСКНИКОВ ИЗ ЧИСЛА ЛИЦ С ОГРАНИЧЕННЫМИ ВОЗМОЖНОСТЯМИ ЗДОРОВЬЯ, ДЕТЕЙ-ИНВАЛИДОВ И ИНВАЛИДОВ

1. Для выпускников из числа лиц с ограниченными возможностями здоровья и выпускников из числа детей-инвалидов и инвалидов проводится ГИА с учетом особенностей психофизического развития, индивидуальных возможностей и состояния здоровья таких выпускников (далее - индивидуальные особенности).

2. При проведении ГИА обеспечивается соблюдение следующих общих требований: проведение ГИА для выпускников с ограниченными возможностями здоровья, выпускников из числа детей-инвалидов и инвалидов в одной аудитории совместно с выпускниками, не имеющими ограниченных возможностей здоровья, если это не создает трудностей для выпускников при прохождении ГИА; присутствие в аудитории, центре проведения экза-

мена тьютора, ассистента, оказывающих выпускникам необходимую техническую помощь с учетом их индивидуальных особенностей (занять рабочее место, передвигаться, прочесть и оформить задание, общаться с членами ГЭК, членами экспертной группы); пользование необходимыми выпускникам техническими средствами при прохождении ГИА с учетом их индивидуальных особенностей; обеспечение возможности беспрепятственного доступа выпускников в аудитории, туалетные и другие помещения, а также их пребывания в указанных помещениях (наличие пандусов, поручней, расширенных дверных проемов, лифтов, при отсутствии лифтов аудитория должна располагаться на первом этаже, наличие специальных кресел и других приспособлений).

3. Дополнительно при проведении ГИА обеспечивается соблюдение следующих требований в зависимости от категорий выпускников с ограниченными возможностями здоровья, выпускников из числа детей-инвалидов и инвалидов:

а) для слепых: задания для выполнения, а также инструкция о порядке ГИА, комплект оценочной документации, задания демонстрационного экзамена оформляются рельефно-точечным шрифтом по системе Брайля или в виде электронного документа, доступного с помощью компьютера со специализированным программным обеспечением для слепых, или зачитываются ассистентом; письменные задания выполняются на бумаге рельефно-точечным шрифтом по системе Брайля или на компьютере со специализированным программным обеспечением для слепых, или надиктовываются ассистенту; выпускникам для выполнения задания при необходимости предоставляется комплект письменных принадлежностей и бумага для письма рельефно-точечным шрифтом Брайля, компьютер со специализированным программным обеспечением для слепых;

б) для слабовидящих: обеспечивается индивидуальное равномерное освещение не менее 300 люкс; выпускникам для выполнения задания при необходимости предоставляется увеличивающее устройство; задания для выполнения, а также инструкция о порядке проведения государственной аттестации оформляются увеличенным шрифтом;

в) для глухих и слабослышащих, с тяжелыми нарушениями речи: обеспечивается наличие звукоусиливающей аппаратуры коллективного пользования, при необходимости предоставляется звукоусиливающая аппаратура индивидуального пользования; по их желанию государственный экзамен может проводиться в письменной форме; г) для лиц с нарушениями опорно-двигательного аппарата (с тяжелыми нарушениями двигательных функций верхних конечностей или отсутствием верхних конечностей): письменные задания выполняются на компьютере со специализированным программным обеспечением или надиктовываются ассистенту; по их желанию государственный экзамен может проводиться в устной форме;

д) также для выпускников из числа лиц с ограниченными возможностями здоровья и выпускников из числа детей-инвалидов и инвалидов создаются иные специальные условия проведения ГИА в соответствии с рекомендациями психолого-медико-педагогической комиссии (далее - ПМПК), справкой, подтверждающей факт установления инвалидности, выданной федеральным государственным учреждением медико-социальной экспертизы (далее - справка).

4. Выпускники или родители (законные представители) несовершеннолетних выпускников не позднее чем за 3 месяца до начала ГИА подают в образовательную организацию письменное заявление о необходимости создания для них специальных условий при проведении ГИА с приложением копии рекомендаций ПМПК, а дети-инвалиды, инвалиды - оригинала или заверенной копии справки, а также копии рекомендаций ПМПК при наличии.

8. ДОКУМЕНТЫ ВЫПУСКНИКА

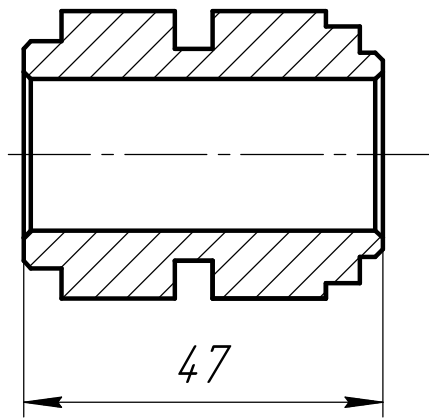
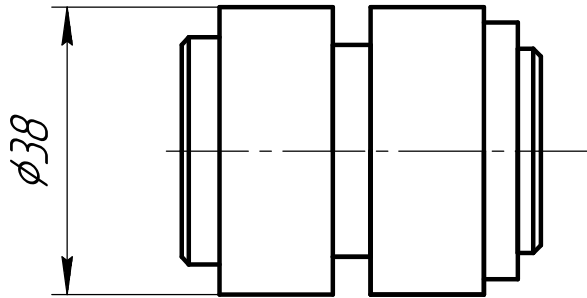
Документы выпускника: диплом о среднем профессиональном образовании и Цифровой паспорт компетенций (ЦПК). Он формируется по итогам прохождения аттестации в форме демонстрационного экзамена.

Цифровой паспорт компетенций (ЦПК) – электронный документ, подтверждающий уровень владения профессиональными умениями и навыками. Документ формируется по итогам прохождения аттестации по образовательным программам среднего профессионального образования в форме демонстрационного экзамена (ДЭ). Результаты экзамена отражаются в ЦПК в виде набранных баллов в разрезе критериев/модулей задания.

9. ПРИЛОЖЕНИЯ К ОБРАЗЦАМ ЗАДАНИЙ

15.01.38-2-2026 ПА

$\sqrt{Ra3,2 (\checkmark)}$



1. Общий допуск по ГОСТ 30893.1 H12, h12 $\pm\frac{IT12}{2}$
2. Острые кромки притупить

Перв. примен.

Справ. №

Подп. и дата

Инд. № дробл.

Взам. инв. №

Подп. и дата

Инд. № подл.

Изм.	Лист	№ докум.	Подп.	Дата
Разраб.				
Пров.				
Т.контр.				
И.контр.				
Утв.				

15.01.38-2-2026 ПА

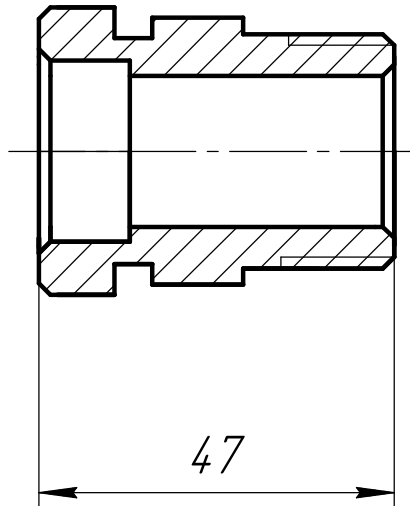
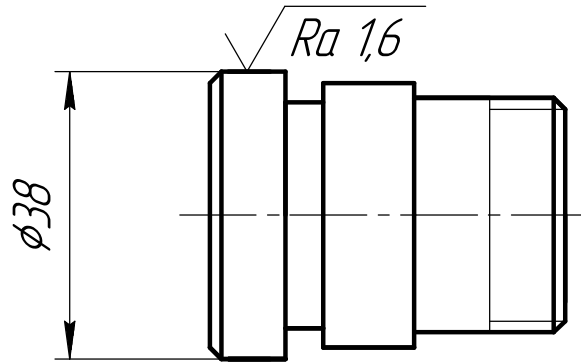
Образец

Ст40Х

Лит.	Масса	Масштаб
		1:1
Лист	Листов	1

15.01.38-2-2026 БУ

√ Ra3,2 (√)



1. Общий допуск по ГОСТ 30893.1 H12, $h12 \pm \frac{IT12}{2}$
2. Острые кромки притупить

Перв. примен.

Справ. №

Подп. и дата

Инд. № дробл.

Взам. инв. №

Подп. и дата

Инд. № подл.

Изм.	Лист	№ докум.	Подп.	Дата
Разраб.				
Пров.				
Т.контр.				
И.контр.				
Утв.				

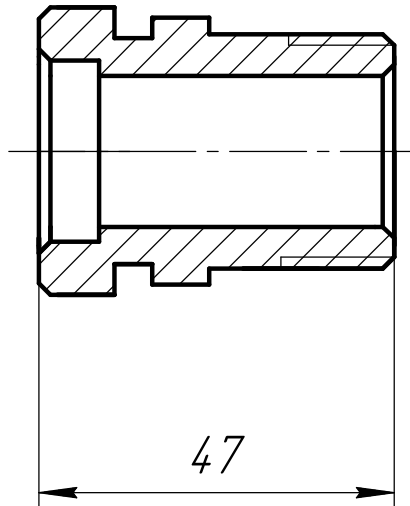
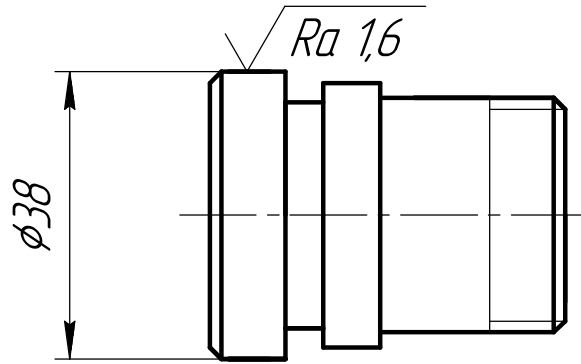
15.01.38-2-2026 БУ

Образец

Лит.	Масса	Масштаб
		1:1
Лист	Листов	1

15.01.38-2-2026 ПУ

$\sqrt{Ra3,2 (\checkmark)}$



1. Общий допуск по ГОСТ 30893.1 H12, $h12 \pm \frac{IT12}{2}$
2. Острые кромки притупить

Перв. примен.

Справ. №

Подп. и дата

Инд. № дробл.

Взам. инв. №

Подп. и дата

Инд. № подл.

Изм.	Лист	№ докум.	Подп.	Дата
Разраб.				
Пров.				
Т.контр.				
Н.контр.				
Утв.				

15.01.38-2-2026 ПУ

Образец

Лит.	Масса	Масштаб
		1:1
Лист	Листов	1